

DŮM, KTERÝ NAHLÍŽÍ DO KRAJINY

O stavbě vlastního domu začali manželé uvažovat hned po narození prvního dítěte. Hledali klidnější místo, větší prostor a sepětí s přírodou, ale nechtěli přijít o výhody městského života a dostupnost do Prahy, kde oba pracují. Jejich přání jim zhmotnil netradiční dům, který vybíhá ze svahu směrem do berounského údolí a otevírá se výhledům do okolní krajiny.

TEXT: ZDEŇKA ZIENERTOVÁ | FOTO: JIŘÍ ERNEST

Majitelé od začátku chtěli, aby obývací prostor plynule navazoval na terasu a okolní zahradu. Terasa vyrobená z přírodního materiálu Thermowood, konkrétně z tepelně upravené borovice, je ošetřena olejem pigmentovaným do stejného odstínu jako modřínové obložení fasády



Pavidlo dobrého bydlení, tedy lokalita, lokalita a znovu lokalita, platí podle majitelů navštíveného domu na 100%.

„Po dvou letech hledání jsme objevili pozemek v Berouně a dnes už můžeme říct, že čas věnovaný výběru místa pro náš domov se vyplatil. Jsme tu spokojeni a rychle jsme se s novým prostředím sžili.“

Vybraná parcela byla bez jakékoli zástavby a vzrostlé zeleně a patří k nově vytvářené čtvrti rodinných domů na okraji města v přímém sousedství přílehlého lesa. „Pozemek byl plně zasítovaný a připravený k výstavbě domu. Zároveň přesně odpovídal naší představě jižní orientace a mírného svahu, takže nabídl prostor pro zajímavé architektonické řešení a námi tolik preferovaný hezký výhled a dostatek slunce,“ vyjmenovávají manželé přednosti zvoleného místa.

Klesající terén umožňuje pohled jak na údolní berounskou zástavbu, tak protilehlé kopce. Terénní spád se tak nezbytně promítnul do kompozice domu, do nějž se atypicky vstupuje přes horní klidové patro, a rozhled do kraje zase sehrál důležitou roli při vnitřním uspořádání místností.

Požadavky na dům shrnul jeho architekt, Martin Náhlavský z ateliéru Master Design, do několika bodů – pokojný život ve vlastním prostředí, výchova dětí, bezpečí... Majitelé si kromě pohodlného bydlení pro dnes už čtyřčlennou rodinu přáli dostatek místa a úložných prostor, propojení interiéru se zahradou a s tím související bohaté prosklení. Přešli od tradiční podoby domu se sedlovou střechou k představě moderně pojaté stavby, která je maximálně funkční a přitom dostatečně osobní.

Vnější forma...

Kompozičně se stavba skládá ze tří provozních kvádrů, a to technického, obytného a komunikačního, které jsou půdorysně seskupeny do tvaru písmene L. Tím je docíleno oddělení obytného prostoru ze severní a východní strany a vymezení zahrady. Provoznímu rozdělení domu odpovídá i materiálové a formální rozlišení jednotlivých částí – technické zázemí s garáží a skladem je v šedé barvě, obytná sekce je navržena v bílé omítce s meziokenními dřevěnými spojkami a schodišťové rameno má dřevěný obklad.

Největší objem domu přísluší podélné obytné zóně orientované ve směru svažitého terénu. V severní části pozemku je tento celek částečně zapuštěn do země a jeho horní soukromá část je navržena jako zkosený a netradičně seříznutý kvádr. Spodní podlaží s masivním prosklením se otevírá na jih a západ, umožňuje přímý vstup na terasu a je částečně stíněno vykonzolovaným patrem domu.

Toto vykonzolování je ovšem vyvoláno nejen potřebou zastínění přízemí, ale i patra. Forma „oka“ vyplynula ze samotného prostředí a z umístění stavby na kopci. Výhledy do krajiny byly v tomto případě natolik silné, že se uplatnil tvar jakéhosi dalekohledu a ložnice majitelů se v pozici průzoru otevírá směrem do okolí. „Současně lze hovořit o protichůdném manévru ve vztahu ke schodišťové hmotě. Zatímco ta se plazí po terénu a kopíruje jeho tvar, patro se pokouší gravitačně vysmeknout,“ říká architekt. Podle něj je diagonální seříznutí už jen jakýmsi dovětkem tohoto manévru. „Jedná se o náhlé seříznutí silově vzepřené hmoty a současně o záměrnou negaci pravouhlých

souřadnic. Umělé stavební tak přechází v přírodní zahradní.“

... a vnitřní uspořádání

Obytná část stavby je rozdělena do dvou úrovní. Po vstupu do domu směřují první kroky do patra, kde se nachází dvojice dětských pokojů, ložnice a společné koupelnové zázemí. Přímé schodišťové rameno vede do nižšího podlaží, do obývacího pokoje s kuchyní a stolováním. Společenská zóna je pojata coby otevřený prostor.

Aby bylo při dané orientaci domu dosaženo jisté teplotně-provozní rovnováhy, je kuchyňská sekce zaklesnuta do terénu. Ochrana vůči světlému a teplu je provedena prostřednictvím stropních a střešních přesahů stavby a pomocí předokenních žaluzií. V dětských pokojích lze západní slunce podle architekta vnímat jako vítaného společníka v době, kdy děti usedají k domácím úkolům. Velikosti oken nejsou v horním podlaží nijak dramatické, jiné je to s denní zónou v přízemí, která je prosklená kompletně. Energeticky stavba spadá do třídy B, tzn. že je velmi úsporná. „Chtěli jsme dům energeticky nenáročný, nadstandardně izolovaný a vybavený ekologickým tepelným čerpadlem. Nebylo naším cílem stavět pasivní dům, u nějž je nízká spotřeba energie často vykoupena kompromisy,“ říkají majitelé.

Interiér na míru

Ateliér Master Design se podílel i na návrhu interiéru pro všechny důležité místnosti. Majitelé si přáli vzdušný prostor, a proto je výška místností i dveří nadstandardní, a zároveň upřednostňovali jistý minimalismus. Z materiálů zde byla použita především osvědčená kombinace: dřevo, laminovaná dřevotřísková deska, sklo, kovové prvky, zemitě tónované keramické obklady, bílé sanitární vybavení... Majitelé ukázali interiér do několika barevných prvků – světle krémové provedení stěn doplňuje přírodní barva dubové podlahy a nábytku a kontrastní bílá čelních ploch vybavení a kuchyňské linky. „Přestože se zařizováním ještě nejsme zcela hotovi, nepředpokládáme, že bychom jej zaplnili zbytečnými dekoracemi. Chtěli bychom zachovat čistý styl, na kterém jsme se s architekty již na počátku realizace shodli,“ ozřejmují pojetí interiéru manželé. ✖

Zahradu navrhla a realizovala firma Gingko-zahradní architektura, která se specializuje na japonské zahrady. Okrasná výsadba se skládá převážně ze stálezelených jehličnanů, své místo tu našel i záhon s bylinkami a drobným ovocem



Sestup z horního podlaží do spodní společenské zóny umožňuje přímé schodišťové rameno s dřevěným obkladem, které kopíruje svažité terén a doslova se po něm „plazí“



SLOVO ARCHITEKTA

„Práce s netradičním terénem obnáší řadu kompromisů a předně vyvolává atypická řešení v rámci hmotové, provozní a materiálové profylaxe,“ říká architekt domu, Ing. arch. Martin Náhlavský, s tím že rodinný dům v Berouně tuto situaci jasně dokládá. „Přízemí stavby je ve své podstatě suterénem a patro objektu zase přízemím. Vše je zde jaksi obrácené. Zásadně je třeba vnímat moderní výraz stavby, která se nekompromisně zapisuje do developersky nalinkované „hrací plochy“. Za neaktivnější činitele lze označit hmotu patra, která zvědavě nakukuje do krajiny a v neposlední řadě prostorově vypreparované schodiště, které kopíruje tvar okolního terénu.“

Interiér společné obývací části je laděn do neutrálních přírodních barev. K povrchové úpravě křbu a některých stěn byla použita dekorativní omítka Marmorino

DOBŘÉ REFERENCE

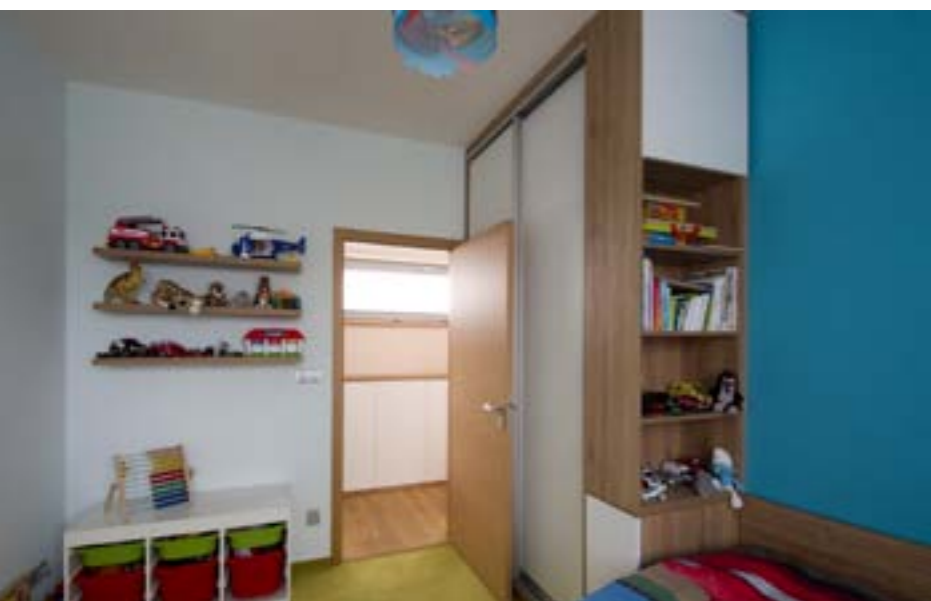
Čtyřčlenná rodina žije v domě už přes půl roku a má tak zkušenosti ze zimního i letního provozu. „Oceňujeme, že po funkční stránce je nové bydlení bezproblémové a provoz domu intuitivní. Je znát, že je dům navržen podle našich potřeb, takže sžívání proběhlo rychle,“ uvádějí manželé. S prací architekta a jeho kolegy jsou maximálně spokojeni. „Naše požadavky na dům správně rezonovaly s jejich autorským stylem. Dali tvar naší představě o bydlení takovým způsobem, že jsme jej okamžitě přijali za vlastní.“ Své práce se podle nich zhostila se ctí i realizační firma Kostav. „Oceňujeme, že při stavbě nad projektem uvažovali a při jejím průběhu doporučili několik dílčích vylepšení původního návrhu, které byly určitě smysluplné,“ uzavírají oba své hodnocení.





Majitelé od začátku chtěli více úložných prostor, než je aktuální potřeba, proto jsou skladovací prostory rozmístěny po celém domě. I tak jsou ale téměř neviditelné

Podlahové vytápění je podle majitelů skvěle účinné i pod třívrstvou dubovou podlahou a koberci, které zvolili do některých místností



Nábytek byl z větší části zhotovený na míru a jeho realizace byla včetně kuchyně svěřena české firmě JN Interiér. Většinu úložných prostor v domě řeší vestavné skříně zakomponované do všech průchozích místností, jsou také součástí nábytkových sestav

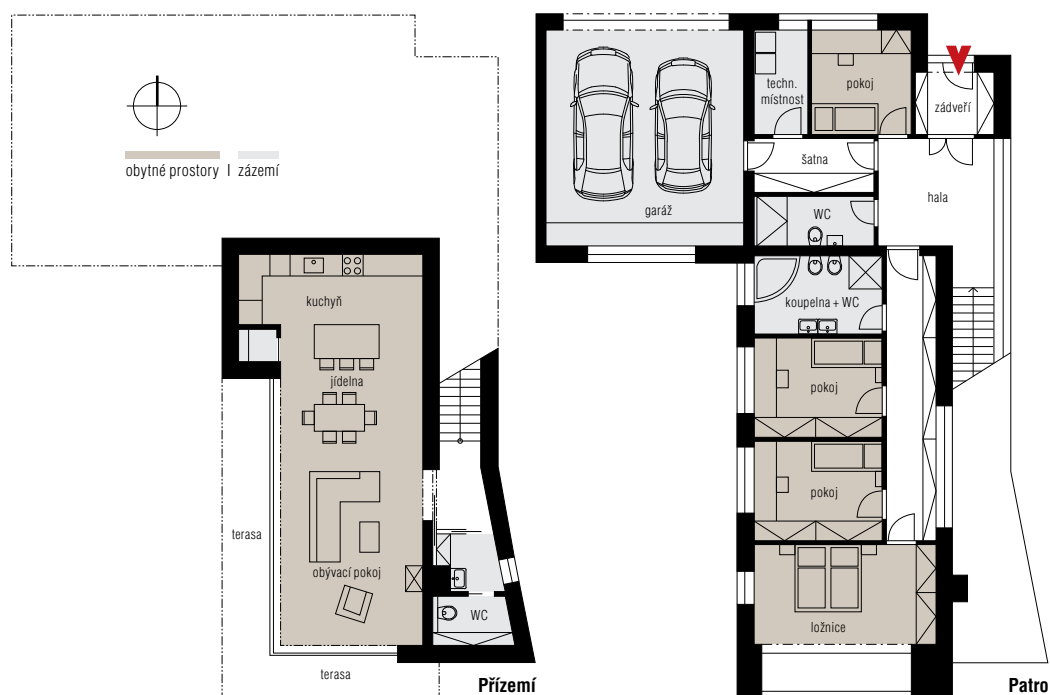
Koupelny jsou obloženy velkoformátovými obklady v odstínech písku. Vybavení včetně dlažeb je z nabídky Villeroy & Boch



Studio Master Design navrhlo většinu vybavení interiéru v kombinaci dekoru dubu a lakovaných MDF desek. Kuchyňská linka s bílým lakem ve vysokém lesku má pracovní desku z materiálu Technistone

Popisky: interiér

Nábytek byl z větší části zhotovený na míru, a jeho realizace byla včetně kuchyně svěřena české firmě JN Interiér. Většinu úložných prostor v domě řeší vestavné skříně zakomponované do všech průchozích místností, jsou také součástí nábytkových sestav. Další úložný prostor se nachází pod schodištěm.



TECHNICKÉ ÚDAJE

Zastavěná a užitná plocha: 213 m² a 213 m²

Dispozice: 5+kkk

Konstrukční řešení: železobetonové základové pasy, obvodový plášť zděný z vápenopískových tvárníc KM Beta s tepelnou izolací. Strop nad první úrovní stavby tvoří ocelové nosníky a monolitická ocelobetonová deska s trapézovým plechem, zastřešení tvoří prefabrikované železobetonové panely, schodiště železobetonové

Výplně otvorů: posuvné prosklené plochy s hliníkovými rámy, zasklení izol. trojskly, v ostatních místnostech plastohliníkové rámy

Vytápění a ohřev vody: podlahové toplovodní vytápění, zdroj energie tepelné čerpadlo Nibe vzduch-voda (pro vytápění, ohřev teplé vody, ohřev vody v bazénu, v létě chlazení). Nainstalována je i klimatizace, kterou však nebylo zatím téměř nutné použít, tak dobře je stavba tepelně izolována. Obývací pokoj je vybaven krbem.

Energetická náročnost: kategorie B – velmi úsporná

Realizace: Kostav, s. r. o.

Návrh a realizace zahrady: Ginkgo – zahradní architektura, s. r. o.



Z ulice dům vypadá jako přízemní. Vstup lemují gabionové zídky, branka a vjezdová vrata mají ocelovou konstrukci

AUTOŘI

Ing. arch. Martin Náhlavský,
Ing. Michal Janáč, Ing. Jan Jadrníček

Ateliér Master design, s. r. o.

Architektonický ateliér Master design navrhuje a realizuje moderní stavby a jejich interiéry od návrhu až po kolaudaci. Díky stálému prohlubování znalostí a zlepšování postupů se mu daří dosahovat mistrovství v designu a celý tým spojuje touha vytvářet něco hmatatelného a trvalého s vyšším smyslem ve formě dokonalého domova. Po šesti letech na trhu má ateliér za sebou už více než 120 staveb na míru u nás i v zahraničí. www.master-design.cz

Návrh interiéru:

ing. arch. Martin Náhlavský

